

TEMATICKÁ PRŮBĚŽNÁ ZPRÁVA

k fokusní skupině č. 17

„Analýza absorpční kapacity a nastavení spolufinancování Operačního programu Zaměstnanost pro období 2014–2020 z pohledu malých a středních podniků“

| | |
|--|---------------------------------------|
| Zadavatel: | MPSV ČR |
| Řešitel: | RegioPartner, s.r.o. |
| Termín a místo konání | |
| 25. 3. 20113 RegioPartner, s.r.o. Prosecká 412/74, Praha | |
| Personální zajištění FS | |
| Moderátorka: | Ing. Lucie Bučinová |
| Zapisovatel: | Ing. Štěpán Koděra |
| Cíl fokusní skupiny | |
| Cílem fokusní skupiny bylo zjistit aktuální postoje MSP ve vztahu k připravovanému OP Z, relevance navrhovaných investičních priorit pro MSP, financování aktivit, zejména únosná míra spolufinancování projektů ze strany příjemců a s tím spojená otázka možnosti využití finančních nástrojů. | |
| Seznam oslovených osob | |
| Shoduje se se seznamem účastníků + Daniela Vašíčková - Coworking Centrum Michala Hrnčířová - HBH Projekt, spol. s r.o. | |
| Seznam účastníků | |
| Jméno | Instituce |
| Radmila Outlá | Centrum evropského projektování, a.s. |
| Petra Červinková | HENNLICH, s.r.o. |
| Dagmar Fleischmanová | Café Charlotte |
| Martin Synkule | Evropská rozvojová agentura, s.r.o. |
| Kateřina Orlitová | Kili,s.r.o. |
| Vlastimil Pecka | ATTEST, s.r.o. |
| Miroslav Machálek | SwissCentrum software, s.r.o. |
| Hlavní zjištění z FS | |
| 1. Realizaci fokusní skupiny předcházelo dotazníkové šetření mezi příjemci z OP LZZ, které mělo za cíl provést průzkum mezi budoucími potenciálními žadateli o jejich připravenosti a zájmu podávat projekty v budoucím programovém období, včetně zhodnocení jejich | |

schopnosti čerpat podporu z připravovaného Operačního programu Zaměstnanost pro období 2014 - 2020.

2. V úvodu fokusní skupiny jednotliví účastníci zhodnotili věcné nastavení současného OP LZZ, zejména pak využitelnost a zaměření stanovených aktivit, jejich rozsah a pokrytí vůči potřebám cílových skupin. Z pohledu věcného zaměření OP LZZ se všichni zúčastnění shodli, že aktivity a výzvy, tak jak byly nastaveny, jim plně vyhovovaly a nespatovali potřebu dalších aktivit pro pokrytí svých záměrů, které by v rámci projektů podaných do OP LZZ chtěli uplatnit. Ve vztahu k návrhu struktury OP Z (účastníci FS obdrželi jako podklad pro FS), nebyl shledán žádný zásadní nedostatek ve smyslu opomenutí nějaké investiční priority.

3. Značné problémy však byly ze strany účastníků FS identifikovány jak v rámci hodnocení projektů tak jejich následné realizaci.

Z pohledu dlouhých lhůt pro hodnocení projektů je jako největší problém shledávána ztráta aktuálnosti projektu v čase. Podnikatelský subjekt při konstrukci svého projektu reaguje na konkrétní situaci v čase (např. aktuální poptávka po konkrétní profesi), avšak cca za rok, kdy se projekt realizuje, může být situace diametrálně odlišná a projekt pak nereaguje na potřeby příjemce a cílové skupiny a smysluplnost zamýšlených aktivit může významně klesat.

4. Významný problém je spatřován v časových dispozicích/prodlévách v administraci projektů ze strany MPSV. Ty jsou, dle názoru zástupců MSP, způsobeny nadměrnou byrokracií, ale i častou nedostupností projektových manažerů, se kterými chtějí příjemci konzultovat své problémy a nejasnosti.

Právě v kontaktech se zástupci poskytovatele dotace z důvodu získávání potřebných informací pro realizaci projektu byly ze strany MSP identifikovány zásadní nedostatky, a to zejména v kompetentnosti projektových manažerů. Ze zkušeností příjemců vyplývá, že v mnoha případech podávají nedostatečné nebo mylné informace, v extrémním případě dochází k situacím, kdy příjemce disponuje více informacemi nežli jeho projektový manažer a musí sám poskytovat informace administrátorovi programu. Tyto negativní aspekty se pak logicky projevují i v realizaci projektů samotných, respektive v konečném důsledku se negativně odrazí na cílové skupině.

Prodlěvy v administraci projektů ze strany poskytovatele dotace mají na MSP dopad v oblasti jejich solventnosti. Tím, že MSP nemohou efektivně vykomunikovat schválení Monitorovací zprávy s MPSV, dochází k opožděnému proplácení finančních prostředků a v případě mnohých MSP pak nevychází plánované cash-flow.

5. Jako klíčový problém byla identifikována nejasná a často se měnící pravidla. Nejasný výklad pravidel na straně projektových manažerů poskytovatele dotace má za následek vydávání nekonzistentních nebo protichůdných stanovisek.

V důsledku těchto nejasně stanovených a měnících se pravidel dochází ke zbytečným a táhlým administrativním prodlením, což vede nejen k nárůstu administrativy spojené s přepracováváním zpráv, ale k již zmiňovanému pozdnímu proplácení finančních prostředků.

6. Diskutovány byly i zkušenosti s kvalitou externích administrátorů, nicméně i zde je situace obdobná. Některé MSP mají zkušenosti s externím administrátorem dobré, některé naopak špatné. Nicméně se zástupci MSP shodli na tom, že systém administrace projektů tak, jak je nastaven, je neefektivní a jeho funkčnost je omezená.

7. Nutným předpokladem pro efektivní nastavení implementačního systému pro příští období

musí být zrovnoprávnění vztahu mezi poskytovatelem dotace a příjemcem. Poskytovatel dotace musí mít ve smluvním vztahu s příjemcem rovněž zakotveny své povinnosti a odpovědnost, zejména povinnost reagovat v předem stanovených lhůtách.

8. Diskuse účastníků FS se rovněž věnovala transparentnosti hodnocení projektů, neboť účastníci FS se shodli na tom, že proces hodnocení projektů neshledávají jako transparentní. Účastníci FS považují za nutné, zavést ze strany MPSV povinné lhůty nejen pro projektové manažery či administrátory, ale také pro hodnotitele projektů. Taktéž zavedení a zveřejnění způsobu hodnocení projektů a vypořádávání nesrovnalostí by mělo být v budoucnu pevně stanoveno a transparentně deklarováno, aby se nestávalo, že tytéž podklady/informace jsou pokaždé ohodnoceny zcela odlišně.

9. Opatření, které by významně snížilo administrativní náročnost, je, dle názoru MSP, zavedení výměny dokumentů a dokladů v elektronické podobě a maximální omezení tisknutí, kopírování a komplikovaného zasilání podkladů na poskytovatele podpory. Účastníci FS by uvítali, kdyby se v následujícím období zavedla v mnohem větší míře elektronická komunikace při poskytování dokladů a Monitorovacích zpráv k projektu, tak jak je tomu již dnes v případě OP PI (OP PI byl ze strany účastníků uváděn jako good practice).

10. Diskutovanou otázkou bylo také omezení podniku dle NACE. Současné zaměření na výrobní sféru je shledáváno jako nedostačující, protože v dnešní době je potřeba hojně podporovat i značně rozšířenou sféru služeb, která navazuje na dynamicky se rozvíjející terciérní sektor.

Byla diskutována úroveň rozdělení, neboť při v ílů CZ NACE mohou existovat růstové či naopak upadající třídy NACE, resp. upadající či růstové podniky. Z toho vyplývá, že úroveň daného podniku primárně spočívá ve schopnosti jeho managementu a jen omezeně závisí na strukturálních podmínkách v daném odvětví. Jednodušší je proto neomezovat okruh podporovaných žadatelů dle odvětví jejich ekonomické činnosti a umožnit tak rozvoj všem podnikům z výrobní i nevýrobní sféry.

11. K problematice spolufinancování projektů z vlastních zdrojů příjemce nepanuje jednotný názor.

Zvyšování míry spolufinancování směrem k 50% hranici nepovažují zástupci MSP za přílišnou bariéru pro realizaci projektů.

Vyjádřili však přesvědčení, že pokud budou pravidla výzev natolik svazující, jak tomu bylo doposud, tak o dotace nebude zájem, resp. nebude zájem podávat projekty. Žadatelé se často při zpracování projektových žádostí setkávali s natolik svazujícími podmínkami, že byli nuceni v rámci projektu navyšovat náklady z důvodu realizace z jejich pohledu nepotřebných činností, nebo nabalovat jiné „umělé“ aktivity. Pokud budou do projektu vkládat značnou část ze svých zdrojů, pak to pro ně bude znamenat neefektivně vynaložené finanční prostředky. Při zahrnutí dalších nákladů, které musí podnik vynaložit na administraci a management projektu (množství „skrytých“ nákladů), budou pak MSP velmi zvažovat, zda se jim realizace projektu vůbec vyplatí.

12. Obecně lze konstatovat, že příjemcům vadí direktivní dikce výzev – příkazy k realizaci určitých aktivit. V případě spoluúčasti z vlastních zdrojů, si MSP chtějí samy určovat, na jaké aktivity vlastní zdroje vynaloží. Příjemci z řad MSP se domnívají, že poskytovatel dotace by v žádném případě neměl mít stoprocentní právo rozhodovat o nakládání s finančními prostředky, které poskytl příjemce ze svých zdrojů.

Nicméně lze konstatovat, že účastníci FS se shodli na tom, že finanční spoluúčasť cca 20 – 30% je akceptovatelná a může vést k vyšší efektivitě vynakládaných prostředků.

13. Na druhou stranu panuje mezi MSP domněnka, že pokud pro příští programové období dojde k markantnímu nárůstu míry spolufinancování, tak o to víc budou MSP ztrácet zájem podávat projekty, resp. do projektů se budou pouštět pouze středně velké firmy a podniky s dostatečným finančním zázemím.

14. Spolu s otázkou spolufinancování projektů z vlastních zdrojů byla diskutována taktéž možnost využití finančních nástrojů v rámci projektu. Zástupci MSP se jednoznačně shodli, že pro MSP nepřipadá v úvahu brát si jakékoliv úvěry nebo jiné finanční nástroje na realizaci školicích aktivit pro zaměstnance.

Vhodné využití těchto nástrojů lze vidět pouze v případě investičních (infrastrukturních) projektů.

Souhrn doporučení pro OP Zaměstnanost

- (1) Nastavené zaměření OP Z je vyhovující. Pokud bude OP Z navazovat na OP LZZ z pohledu věcného zaměření, pak lze předpokládat pokrytí všech potřebných oblastí relevantními aktivitami.
- (2) Nesvazovat podporované aktivity s podmínkami, které by projekty nutily nastavovat své aktivity dle výzev namísto dle potřeb cílových skupin, taktéž eliminovat umělé vytváření dalších nákladných aktivit projektu v rámci stanovených podmínek výzev bez většího efektu pro realizátora projektu
- (3) Míru spolufinancování nastavit citlivě tak, aby to ve svém důsledku nevedlo k omezení předkládání projektů. Účastníci se shodli na rozumné míře spolufinancování ve výši 20 – 30 %.
- (4) Využití finančních nástrojů, tj. jiné formy podpory než dotace na školicí aktivity není pro MSP smysluplné a v takovém případě by projekt vůbec nerealizovaly.
- (5) Jasně nastavit pravidla pro realizaci projektů, která nebudou měněna v průběhu realizace projektů a jasně stanovit práva a povinnosti jak pro příjemce, tak také pro poskytovatele dotace.

Doporučení pro konání dalších FS nebo jiných evaluačních nástrojů

Žádná specifická doporučení nebyla formulována.

Použitá literatura a jiné zdroje

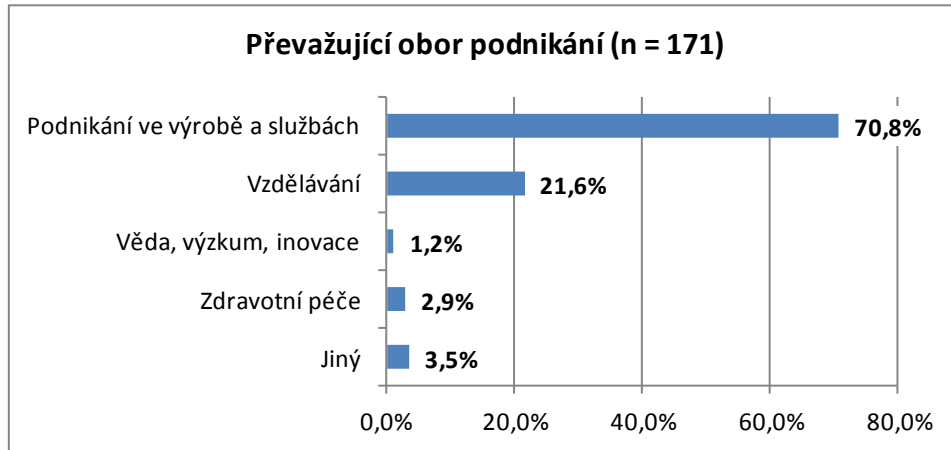
Výstupy dotazníkového šetření

Návrh Operačního programu Zaměstnanost (verze z 18. 2. 2013)

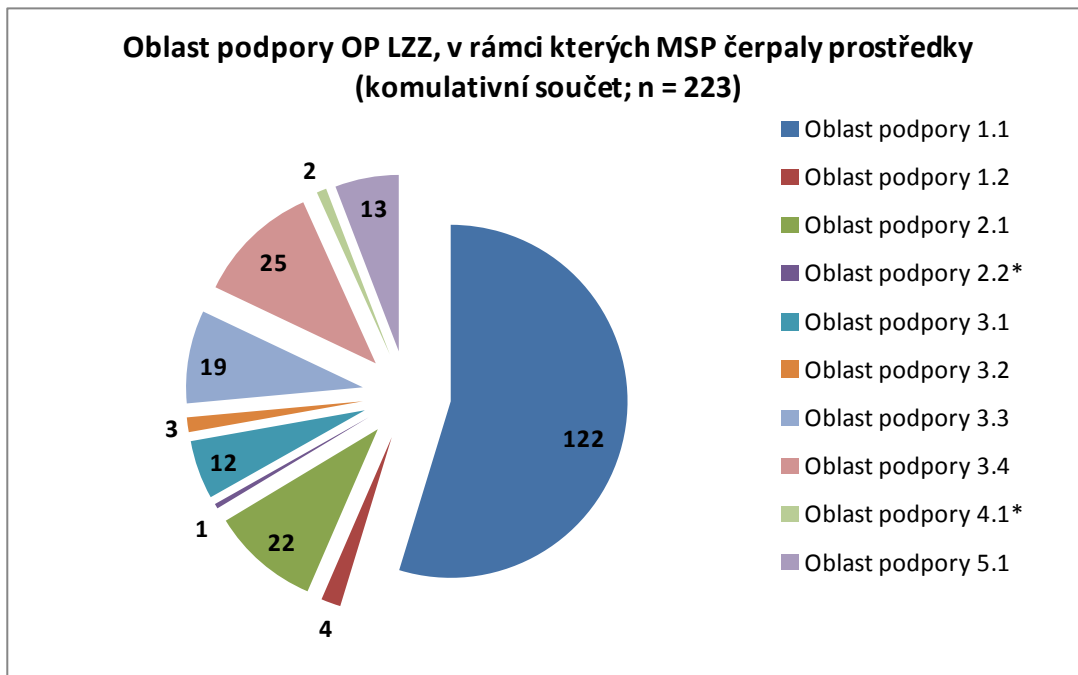
Data z IS MONIT

Podklad pro konání FS – výstupy dotazníkového šetření týkající se MSP

- Dotazník kompletně vyplnilo celkem **171 MSP** (36 % celkového vzorku).
- Převažujícím oborem činnosti MSP je **podnikání ve výrobě a službách**

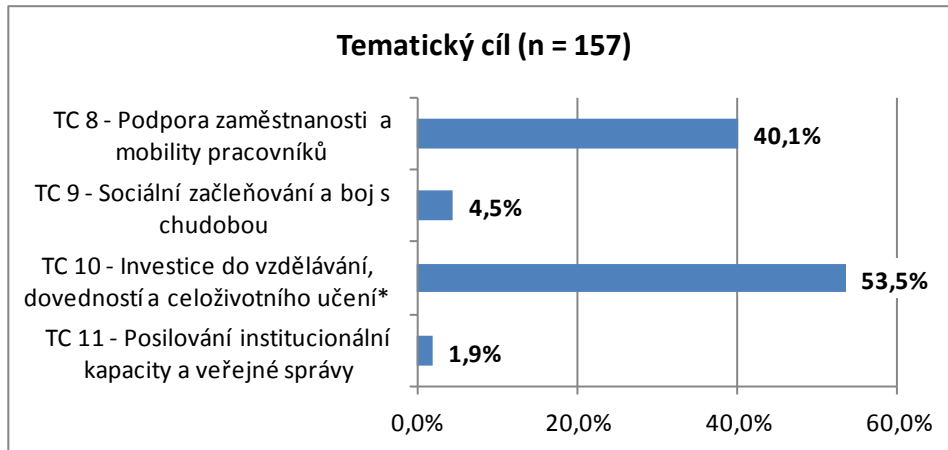


- **8 %** ze 171 MSP nehdlá čerpat podporu z Operačního programu Zaměstnanost v období 2014–2020 za žádných okolností. Důvody jsou rozličné, ale převažuje **administrativní zátěž a negativní zkušenost**.
- Většina MSP, které se zúčastnily šetření, má zkušenost s čerpáním v OP LZZ v **oblasti podpory 1.1** (Zvýšení adaptability zaměstnanců a konkurenceschopnosti podniků).
- Poměrně velké množství MSP bylo příjemcem ve **více oblastech podpory OP LZZ**.



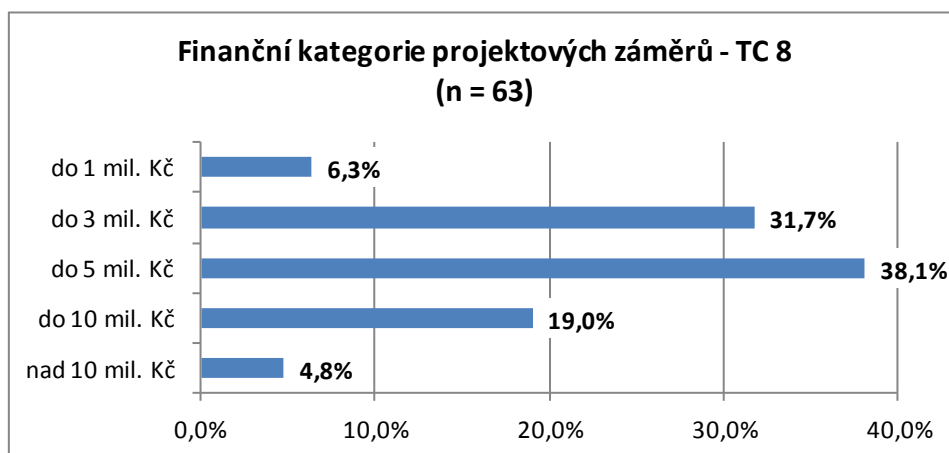
*) Některé MSP se chybně přihlásily k oblastem podpory 2.2 a 4.1 (tyto oblasti nebyly otevřené pro podnikatelské subjekty), kde figurovaly pravděpodobně pouze jako administrátoři daného projektu.

- Pro realizaci projektových záměrů v období 2014+ MSP nejvíce upřednostňují **TC 8 a TC 10***

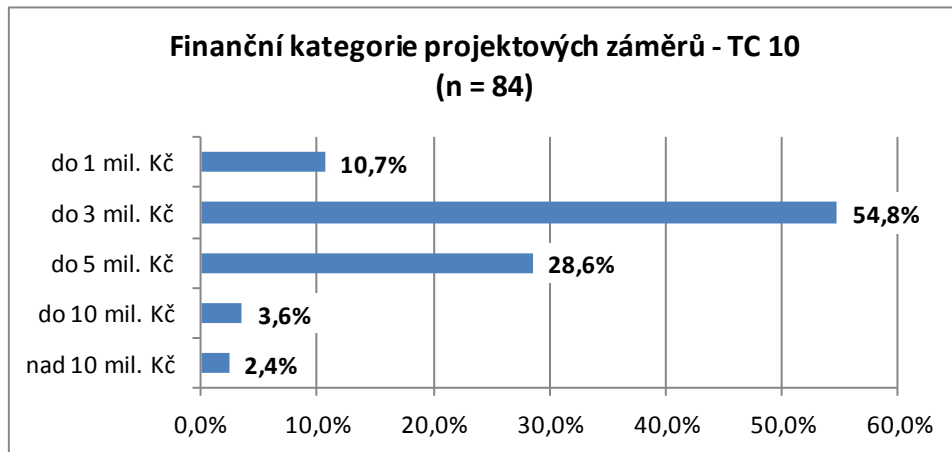


*) Komplementární intervence v rámci TC 10 jsou podporovány z Operačního programu Výzkum, vývoj a vzdělávání v gesci MŠMT. V rámci OP Z toto bude částečně obsaženo v TC 8 (resp. PO 1, investiční priorita 1.3).

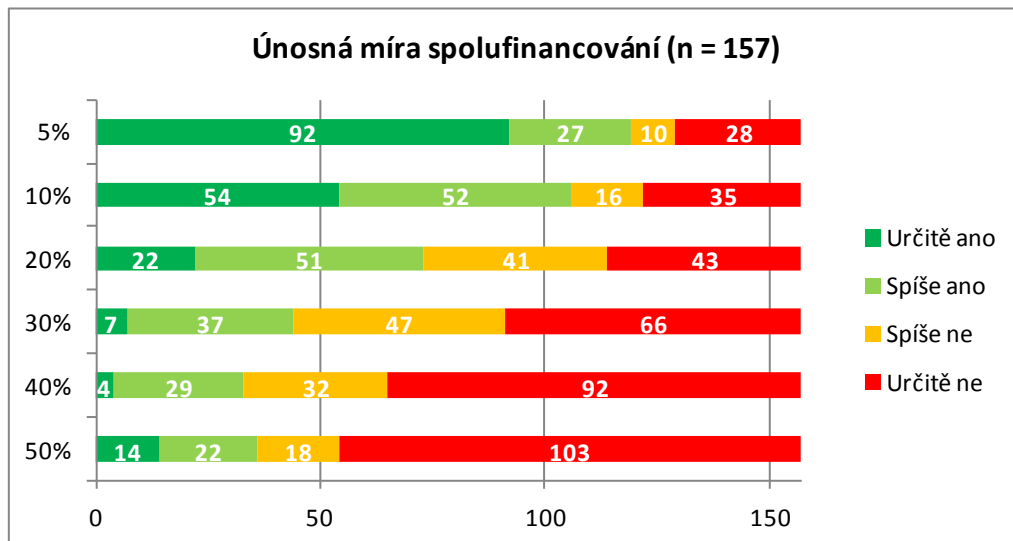
- Z 63 MSP, které zvolily jako prioritní TC 8, by 38 % MSP realizovalo svůj projektový záměr ve výši do 5 mil. Kč, dalších 32 % MSP do 3 mil. Kč.

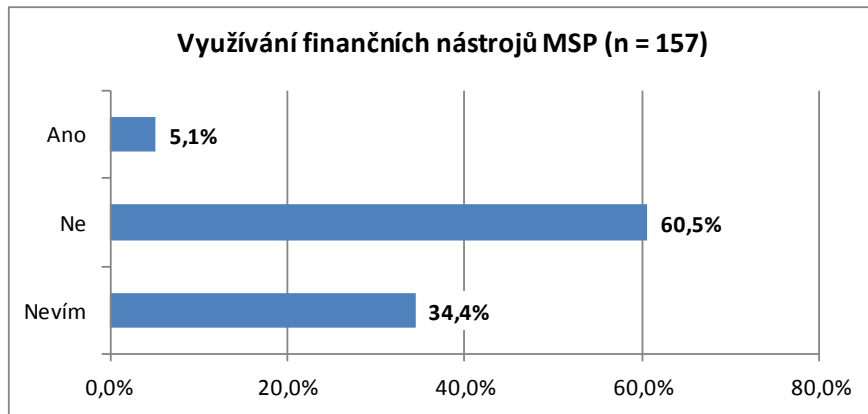


- Z 84 MSP, které zvolily jako prioritní TC 10, by 55 % MSP realizovalo svůj projektový záměr ve výši do 3 mil. Kč, dalších 29 % MSP do 5 mil. Kč.



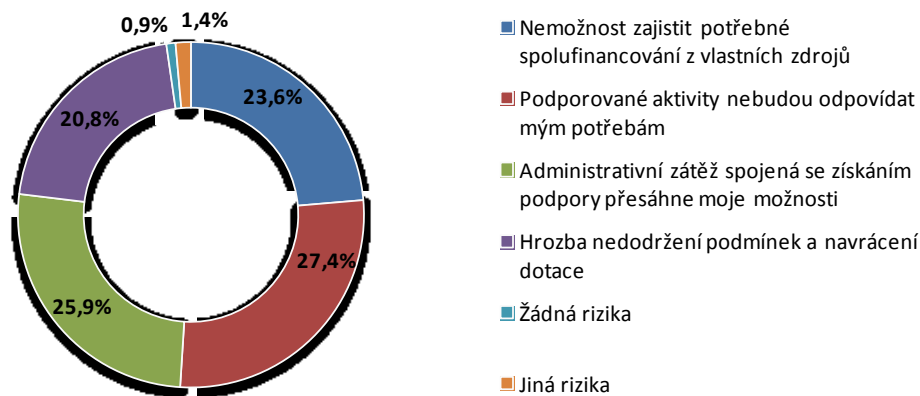
- Nejvíce kladných odpovědí týkajících se výše spolufinancování je logicky koncentrováno na 5% spolufinancování (téměř 2/3 respondentů). Podobné množství MSP uvedlo, že 50% spolufinancování pro ně určitě není únosnou mírou.
- Naopak cca 20 % MSP uvádí, že 50% spolufinancování je pro ně **určitě** či **spíše** přijatelnou výší.
- Zajímavé je také zjištění, že 28 MSP vnímá 5% spoluúčast jako nepřijatelnou a stejně tak dalších 35 MSP vnímá i 10% výši spoluúčasti.



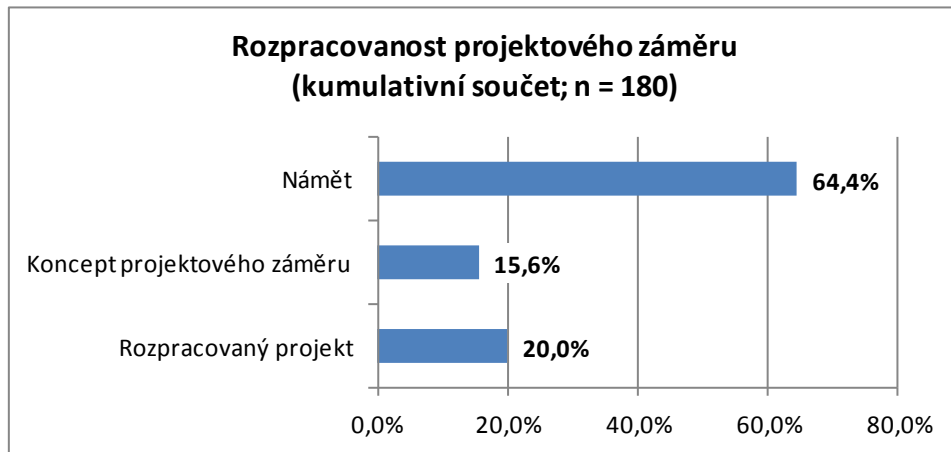


- Většina MSP vnímá alespoň 2-3 rizika.
- 24% podíl zaujímá riziko nemožnosti spolufinancování.
- 26% podíl rizik je spojen s administrativní zátěží.
- 21% podíl rizik představuje hrozbu v nedodržení pravidel a navrácení dotace.
- Žádná rizika představují pouze 1 % odpovědí.

Rizika vnímaná MSP pro realizaci projektu v OP Z 2014+ (n = 351)



- Většina projektových záměrů pro příští programové období se nachází ve fázi námětu.
- Jelikož je kumulativní součet odpovědí vyšší než počet respondentů, znamená to, že některé MSP mají více než jeden projektový záměr.



- Ve většině případů se potom jedná o projektové záměry navazující na projekt z období 2007–2013, a to ve smyslu rozvoje projektu (46 %) a nových navazujících aktivit (39 %).

